

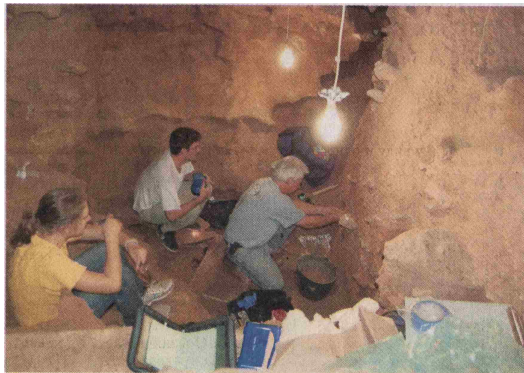


Српске пећине крију тајне човекове еволуције

Д а су Балкан и територија Србије кроз историју били подручје укрштања народа, култура и свакојаких утицаја, опште је позната чињеница. Мање је знамо да је тако било и у најдубљој прошлости, у време када су први модерни људи пре 200.000 година са Блиског истока закорачили на тло Европе, коју су тада суверено насељавали неандерталци. Шта су биле последице контакта те две популације, тема је трогодишњег научног пројекта NEEMO (Neanderthal and Early Modern Human interactions in the Central Balkans), чију реализацију финансира **Фонд за науку** Србије, у оквиру програма ИДЕЈЕ.

„У Западној Европи истраживања каменог доба започела су још пре два века, а проучено је на хиљаде локалитета. Међутим, сва та знања су уско регионална, не објашњавају развој човека у интерконтиненталним релацијама. Наш циљ је да проучимо простор који је у старијем каменом добу био копч између запада и истока“, каже археолог др Душан Михаиловић, професор Филозофског факултета у Београду и руководилац деветочланог тима пројекта NEEMO.

Према његовим речима, у пранс-торији су преко територије данашње Србије пролазили коридори кроз брско-планински рељеф, подесни за демографска померања, у ритму климатских осцилација – од запада према истоку током ледених доба, и у обрнутом правцу, у периодима отопљења. Наши научници ће трагати за одговором на питање – да ли су модерни људи населили Европу кроз подунавски коридор, дошавши



фотографије лична архива

из правца јужноруских степа и црноморске области, или је до експанзије дошло с југа, Понишављем и Поморављем. А могуће је да су коришћена и оба правца, у различитим климатским раздобљима.

Наш саговорник подсећа како је једно од новијих сазнања да су се модерни људи пре 210.000 година упутили преко Балкана први пут индентрирали на Стари континент. О томе сведоче артефакти пронађени у пећини Апилима у Грчкој.

„Шта се с њима догодило, не зна се. Можда нису успели да ту опстану, можда су се вратили одакле су дошли. Први следећи трагови човека и њихових контаката с неандерталцима датирају из периода од пре око 40.000 година“, каже др Михаиловић.

Да је контаката било, и то најблиских могућих, потврђују открића у

пећинама Пештера ку Оаше у Румунији и Бачо Киру у Бугарској. Тамо су пронађени фосилни остаци модерног човека, а анализом је утврђено да имају неандерталске гене.

„Сједне стране, имамо потврду биолошке интеракције, укрштања, али нигде немамо поуздан доказ да су људи и неандерталци истовремено насељавали неку територију или станиште. То упућује на закључак да су били на дистанци, да је између њих постојала нека врста компетитивне, да не кажем непријатељства. Све те дилеме можемо да разрешимо на тлу Србије, где је до лодира двеју популација долазило на уским коридорима“, истиче професор Михаиловић.

Да ли је појава модерног човека узрок изумирања неандерталца, питање је без недвосмисленог одговора. Једна од хипотеза је да су дошљаци на-

просто истребили староседеоце, или да су их у најбољем случају асимилвали. Не искључује се ни могућност да је некаква вирусна пошаст збрисала неандерталце. Има и сценарија који почињу на претпоставци да је колонизацију Европе модерном човеком олакшало ледено доба, које је десетковало популацију домородаца.

„Котлине централног Балкана можда су, због блаже климе, биле и последњи резервати неандерталских заједница у Европи. То би повећало шансе да баш на тлу Србије нађемо трагове интеракција двеју популација и проучимо шта је све из тога произашло“, најављује археолог Михаиловић. Зато би, објашњава, предстојећа истраживања могла да буду од пресудног значаја у расветљавању тајних еволуције човека:

„Ако знамо да се модерни људи нису разликовали од нас, зашто им је требало више од 200.000 година да испоље стваралачки потенцијал? Тек пре отприлике 34.000 година долази до експлозије креативности, ствара се широк спектар оруђа, настају станишта, различите културе, одједанпут се све догађа. У научном раду који сам објавио 2003. навео сам да је тај скок можда управо последица компетитивне с неандерталцима, односно тежње да свој идентитет испоље кроз симболизам, кроз накит и друге сличне творевине, у крајњој линији, и кроз уметност.“

У настојању да за све наведене претпоставке прибаве доказе, истраживачи окупили око пројекта NEEMO посебну пажњу посветиће локалитетима за које се претпоставља да су можда последња станишта неандерталца. То су Шалитрна, пећина код



Душан Михаиловић

Модерни људи су колонизовали Европу пре око 40.000 година, долазећи из Азије дунавским или нишавским и моравским коридором

Мионице, где постоје и потоњи трагови модерног човека, баш као и у пећини Пештурина у близини Ниша. А тек је од непроцењиве вредности пећина Беланица над Сићевачком клисуром, где су откривени делови скелета хомо хајделбергесиса, најдревнијег човековог претка, који је ту живео пре више од 500.000 година. У Беланици је истраживачки тим предвођен професором Михаиловићем 2020. пронашао и траг огњишта чија је старост процењена на 200.000 година. Овај доказ да су неандерталци знали како се ватра пали и како се контролисано користи био је прворазредна научна сензација.

„У Беланици и другим занимљивим локалитетима у пречнику од 10 километара концентрисано је пола милиона година историје човечанства. То је не само готово неисцрпна археолошка ризница већ и аутентично културно и историјско благо Србије“, закључује проф. др Душан Михаиловић.

Дарко Пејовић